

Petit guide sur la

# PrEP



**ENiPSÉ**

ÉQUIPE NATIONALE D'INTERVENTION  
EN PRÉVENTION ET SANTÉ

[www.enipse.fr](http://www.enipse.fr)



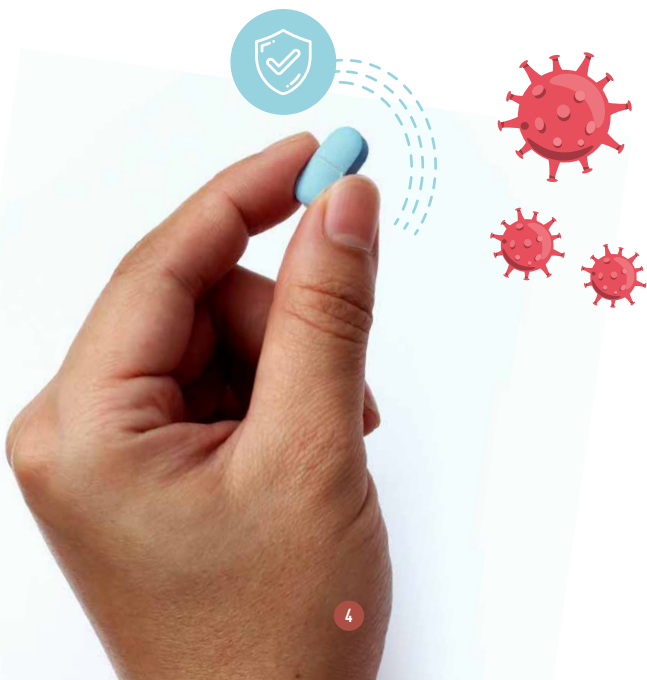
## Sommaire

La PrEP, c'est quoi ?	p.4
La PrEP, ça marche !	p.4
La PrEP, pour qui ?	p.5
Les étapes de ton parcours PrEP	p.6-7
Les schémas de prises	p.8-11
Prise en continu / 2+1+1+1...	p.9-10
Prise à la demande / 2+1+1	p.11
FAQ	p.12-13
La PrEP dans la prévention diversifiée	p.14
Liens utiles & contacts	p.15

## C'est quoi ?

La PrEP (Prophylaxie Pré-Exposition ou Pre-Exposure Prophylaxis en anglais) consiste à **prendre un médicament antirétroviral afin de réduire le risque de contracter le VIH**. Elle est destinée aux personnes séronégatives au VIH.

En cas de contact avec le virus du VIH, les molécules de la PrEP bloquent une enzyme du VIH et empêchent le virus de se multiplier et d'infecter les cellules du système immunitaire. La personne reste donc séronégative.



## La PrEP, ça marche !

La PrEP protège seulement la personne qui la prend.

Prise correctement, elle réduit le risque de contracter le VIH de 99 %.

En vie réelle\*,  
la PrEP protège à

93 %

## Pour qui ?

Pour toute personne qui, ou dont le partenaire :

- est **multipartenaire sexuel** (Hommes ayant des rapports Sexuels avec des Hommes, personnes Hétérosexuelles, personnes Trans, personnes Bisexuelles, Travailleur-euse-s du Sexe) ;
- est originaire d'un **pays à forte prévalence du VIH** ;
- est **usager-ère de produits psychoactifs** (et/ou pratique le chemsex, injection, snif, bump) ;
- a eu recours au **Traitement Post Exposition (TPE)** dans l'année ;
- **n'utilise pas systématiquement de préservatifs\*\*** ;
- a eu une **Infection Sexuellement Transmissible dans l'année**.

\* EPI-PHARE, 2021. Les études en « vie réelle » permettent d'évaluer l'utilisation, l'efficacité et la tolérance d'un traitement dans la vie de tous les jours, sur un temps long. La stricte observance de la PrEP en vie réelle est toujours en dessous de celle enregistrée dans les protocoles où les personnes sont accompagnées.

\*\* et ne connaît pas le statut sérologique de son-sa-ses partenaire-s.

# Les étapes de ton parcours PrEP\*

1



**Volonté de prendre la PrEP.**

2



**Prise de rendez-vous** pour la première consultation auprès d'un CeGIDD, d'un Service des Maladies Infectieuses et Tropicales (SMIT), d'un centre communautaire ou d'un médecin généraliste prescripteur.

3



**Première consultation médicale,** évaluation de la pertinence de la PrEP et remise d'une ordonnance de bilan complet.\*\*

4



**Premier bilan complet** IST, VIH & fonction rénale.

## ÉTAPES

*Si le médecin dispose d'une sérologie VIH négative de moins de 7 jours, la prescription de la PrEP peut être faite immédiatement et ne pas nécessiter de seconde consultation médicale avant la consultation de bilan trimestrielle.*

*\* Étapes théoriques qui dépendent du/de la médecin et du lieu de prise en charge.*

*\*\* En fonction des lieux, possibilité de rencontrer un-e conseiller-ère communautaire pour faire le point, s'approprier le schéma de prise ou le réévaluer.*

5



**Deuxième consultation médicale.** Si aucune contre-indication, sérologie VIH négative et absence de signes de primo-infection, la PrEP peut être initiée.\*\*

6



**Début de la PrEP,** en respectant strictement le schéma de prise choisi.

7



**Deuxième bilan complet** IST, VIH & fonction rénale.

8



**Troisième consultation médicale.** Si aucune contre-indication et sérologie VIH négative : renouvellement de la PrEP.\*\*

9



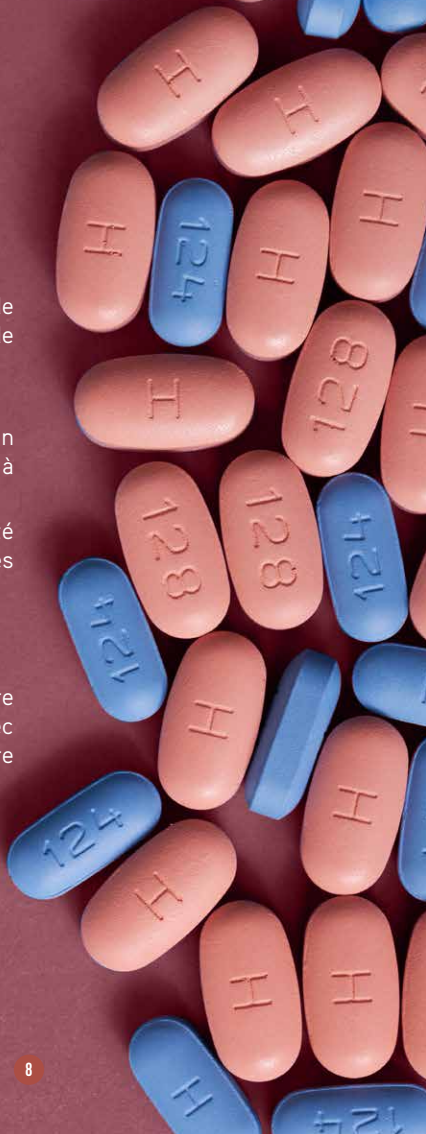
**Bilan complet** IST, VIH & fonction rénale suivi d'une consultation médicale tous les 3 mois.

## Les schémas de prise

Il existe deux schémas de prise. Le choix du schéma de prise varie en fonction :

- de l'activité sexuelle ;
- de la possibilité ou non d'anticiper le rapport à risque ;
- de l'observance (la capacité à suivre correctement les schémas de prise) ;
- du genre de la personne.

Il est recommandé de prendre la PrEP en mangeant ou avec une collation afin des réduire les effets indésirables.





## LE SCHÉMA DE PRISE EN CONTINU / 2+1+1+1...

### Hommes cisgenres



*NB : possibilité de passer d'un schéma de prise en continu à un schéma de prise à la demande ou vice versa.*

### Femmes cisgenres & personnes transgenres



### **Femmes cisgenres, femmes transgenres et hommes transgenres**

Si les femmes cisgenres, les femmes transgenres ou les hommes transgenres ont des pratiques vaginales, seul le schéma en continu est possible en commençant par un comprimé. La protection optimale est atteinte au bout de 7 jours (Organisme Mondiale de la Santé - OMS). En cas d'arrêt, la PrEP ne peut être stoppée que 7 jours après le dernier rapport sexuel vaginal. Enfin, ce n'est pas un moyen de contraception.

### **Personnes vivant avec une hépatite B**

Seul le schéma de prise en continu est possible.

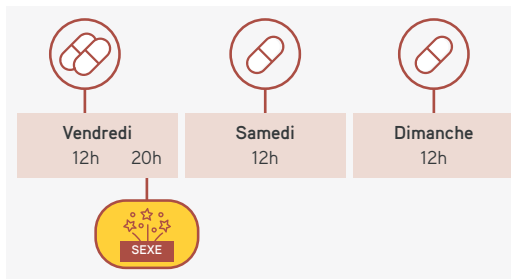
*NB : pour l'ensemble des schémas de prise, un délai de + ou - 2 heures est toléré pour la prise du comprimé. Après 4 jours de prise en continu une tolérance de 12 h est acceptée entre 2 prises.*

### **ASSISTANCE À LA PRISE DE LA PREP**

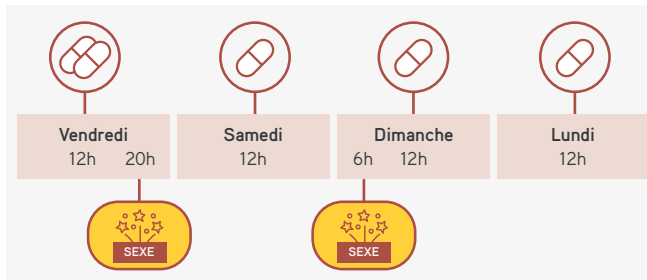
Il existe plusieurs **applications** (AT PrEP, Life4me+, My PrEP), mais ton **réveil** ou un **calendrier** peuvent aussi t'accompagner dans la bonne observance de ton traitement.

## LES SCHÉMAS DE PRISE À LA DEMANDE / 2+1+1

La PrEP à la demande consiste à prendre 2 comprimés 24 h à 2 h max avant le rapport sexuel. Puis, un comprimé doit être pris 24 h et 48 h après la première prise. Le moyen simple de se rappeler de ce schéma est « 2+1+1 ».



En cas de rapports sexuels les jours suivants, un comprimé par jour durant les 2 jours suivant le dernier rapport sexuel.



# Foire aux questions

## **Que faire en cas d'oubli de PrEP ?**

Lors d'un oubli de prise, l'accès au Traitement Post-Exposition (TPE) peut-être préconisé en fonction du contexte (schémas de prise, type de risque...). Il est surtout recommandé pour un oubli de prise à la demande ou un oubli dans le début d'une prise en continu (avant le 7<sup>e</sup> jour). Il est recommandé de se rendre aux urgences hospitalières ou au CeGIDD le plus proche de son domicile et ce dans un délai maximum de 48 h après la prise de risque. Il est également possible de contacter le SIS 0800 84 08 00 pour des informations personnalisées.

## **Il me dit qu'il est sous PrEP. Moi non, suis-je protégé-e du VIH ?**

Non, la PrEP ne protège que celui ou celle qui la prend. De plus, vous ne pouvez jamais être certain-e qu'un-e partenaire prend correctement sa PrEP et fait ses bilans régulièrement. Enfin, elle ne protège pas des autres Infections Sexuellement Transmissibles (IST), ni du risque de grossesse non désirée.

## **Combien ça me coûte ?**

La PrEP est entièrement prise en charge par la sécurité sociale (Régime général, complémentaire santé solidaire ou AME). Il peut cependant y avoir un reste à charge pour les examens biologiques ou la consultation médicale. La mutuelle prendra en charge ce supplément. Sans mutuelle ou complémentaire santé solidaire, les CeGIDD proposent un accompagnement complet sans avance de frais.

## **Je suis mineur-e : ai-je accès à la PrEP ?**

Oui si j'ai 15 ans révolus. Si je ne souhaite pas informer mes parents, le CeGIDD reste une solution pour avoir accès à la PrEP en tout anonymat.

## **Quels sont les effets secondaires ?**

La PrEP est généralement bien tolérée. Cependant comme tout traitement, elle peut entraîner des effets secondaires (nausées, diarrhées, maux de tête...). Ils sont variables d'une personne à l'autre. Les études cliniques ont montré qu'ils sont généralement bénins et disparaissent au bout de quelques semaines. Plus rarement, la PrEP peut entraîner des problèmes rénaux ou osseux, d'où la nécessité d'un suivi médical trimestriel. Ces effets sont réversibles dès l'arrêt du traitement. Certains effets indésirables peuvent être liés aux excipients qui varient d'un laboratoire « génériqueur » à l'autre. Se renseigner auprès de son pharmacien pour trouver un générique adapté.

## **Y-a-t-il des interactions avec d'autres traitements ?**

Il est fortement déconseillé de la prendre en parallèle avec d'autres médicaments toxiques pour les reins (anti-inflammatoires non stéroïdiens : exemple ibuprofène). De même, il faut éviter les pansements gastriques, le charbon actif et le psyllium dans les deux heures qui précèdent et suivent la prise. En revanche, la PrEP n'a pas d'interaction avec l'alcool et les autres produits psycho-actifs. Pour toutes questions relatives aux interactions, rapprochez-vous de votre médecin. L'application AT-PrEP peut vous renseigner.

## **Et les IST, je m'en protège comment ?**

La PrEP ne protège que du VIH, en aucun cas des autres IST. En France, la Haute Autorité de Santé recommande, d'utiliser la PrEP en la combinant avec le préservatif (interne ou externe). Un dépistage trimestriel de l'ensemble des IST est nécessaire pour le renouvellement de la PrEP. En cas de présence d'IST, elles seront traitées.\*

\* Et le médecin encouragera la notification au-x partenaire-s dans le but de casser les chaînes de transmission.

# La PrEP dans la prévention diversifiée

La PrEP est un outil complémentaire qui s'inscrit dans une palette plus large d'outils de prévention.



## Liens utiles & contacts



Enipse  
prévention santé



Enipse  
santé prévention

### Pour plus d'info sur les IST

[www.enipse.fr/category/infos-sante/vih-ist](http://www.enipse.fr/category/infos-sante/vih-ist)

### Pour trouver le CeGIDD le plus proche

[www.sida-info-service.org/annuaire](http://www.sida-info-service.org/annuaire)

### Ressources supplémentaires

[www.aides.org/prep](http://www.aides.org/prep)

Facebook : PrEP'Dial

### Pour toutes questions



### Pour trouver nos actions les plus proches de chez vous

[www.enipse.fr/agenda](http://www.enipse.fr/agenda)

### Pour nous contacter en région

[idf@enipse.fr](mailto:idf@enipse.fr) • [normandie@enipse.fr](mailto:normandie@enipse.fr) • [hdf@enipse.fr](mailto:hdf@enipse.fr)  
[bretagne@enipse.fr](mailto:bretagne@enipse.fr) • [occitanie@enipse.fr](mailto:occitanie@enipse.fr) • [paca@enipse.fr](mailto:paca@enipse.fr)  
[nouvelle-aquitaine@enipse.fr](mailto:nouvelle-aquitaine@enipse.fr) • [aura@enipse.fr](mailto:aura@enipse.fr)  
[paysdelaloire@enipse.fr](mailto:paysdelaloire@enipse.fr)

Un guide existe pour les hommes ayant des rapports sexuels avec d'autres hommes, qui se posent des questions sur leur corps, leur anatomie, leur plaisir, leur santé et la prévention diversifiée.



Flashe le QR code et découvre le guide « Amour, sexe, prévention » de l'ENIPSE.

